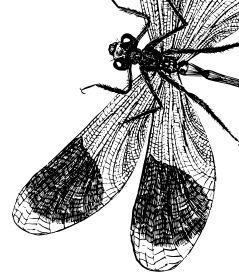


AESHNE ISOCÈLE - AESHNA ISOCELES



RÉPARTITION

Présente à l'Ouest de l'Europe et du Maghreb à l'Oural ainsi qu'au nord de l'Iran.
En France, elle est présente à basse altitude et jusqu'à 800 m dans certains massifs.

TENDANCE

Son abondance est irrégulière et son aire de répartition est faible depuis ces 50 dernières années. L'espèce est localisée sur quelques sites comme les Marais de la Souche ou les Marais de Sacy mais les observations en dehors de son aire de répartition régionale se multiplient. Un signe d'augmentation de sa distribution ?
Espèce en expansion en Belgique et aux Pays-Bas.

MENACES & FACTEURS LIMITANTS

- Pollutions organiques, eutrophisation, sur-empoissonnement.
- L'impact du changement climatique n'est pas clairement identifié à l'heure actuelle, l'espèce étant considérée comme stable et plutôt une espèce « chaude » selon Termaat et al. (2019).

ECHANTILLONNAGE

L'espèce est à rechercher au mois de juin dans les roselières inondées présentant des chenaux et des clairières. Les exuvies se trouvent sur la base des tiges de Phragmite en lisière des roselières mais leur découverte n'est pas toujours aisée (utilisation de barque ou cuissarde).

CONSEILS DE GESTION

- Lutter contre l'eutrophisation
- Faucardage
- Préservation de la ceinture de végétation qui sert de zone de ponte et de développement larvaire
- Gestion extensive des berges et roselières
- Gestion de la surabondance des carpes
- Certaines mesures de gestion peuvent être convergentes avec celles en faveur du Butor étoilé (*Botaurus stellaris*).

ELÉMENTS DE CONNAISSANCES À DÉVELOPPER

Davantage de prospections sont nécessaires pour détecter l'espèce, les nouvelles populations et caractériser l'autochtonie. Il est d'autre part impératif de cibler les milieux favorables à la reproduction, maturation et chasse de l'espèce.

Le cycle de développement est par ailleurs encore méconnu.

A NE PAS CONFONDRE AVEC

La **Grande Aesche** : dont les yeux sont bruns et non verts comme l'Aesche isocèle.



La Grande Aesche

QUELQUES PHOTOS D'HABITATS



B. Gallet - CEN Hauts-de-France



B. Gallet - CEN Hauts-de-France



© P. Comnasson

LC France

EN Picardie

EN Nord-Pas-de-Calais

PÉRIODE DE VOL

Début mai à mi-août, avec pic d'émergence les deux premières semaines de juin

HABITATS



Grands plans d'eau ensoleillés, étangs à grandes roselières, canaux, clairières inondées

VIE LARVAIRE

- Œufs déposés dans les hélophytes et débris végétaux
- Ecllosion au bout de 6 à 7 semaines sans diapause hivernale
- 1 à 2 ans de vie larvaire

VIE ADULTE

- Inféodée aux eaux permanentes mais non aux systèmes courants.
- Déplacements possibles sur de grandes distances (< 5km)